

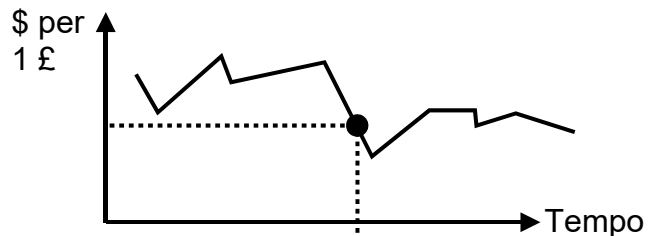
Tassi di cambio

- 1**
- Il tasso di cambio è il prezzo di una valuta espresso in un'altra valuta. Può essere citato in 2 modi. Esempio: GBP 1 = USD 1,33 o (in alternativa) USD 1 = GBP 0,75
 - Esistono 2 sistemi dei tassi di cambio, quello flessibile e quello fisso.

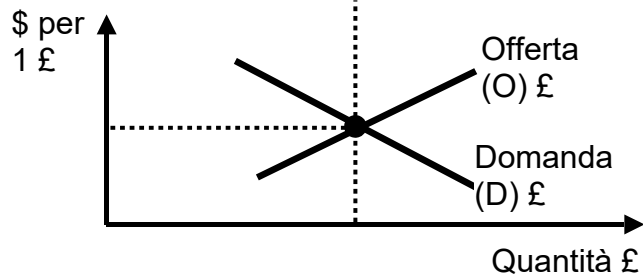
2 I **tassi di cambio flessibili** sono formati da forze di mercato. Non c'è nessun intervento dello stato. Consideriamo il tasso di cambio x USD per 1 GBP a Londra.

21 Cambio flessibile

fluttuazioni durante un **periodo**



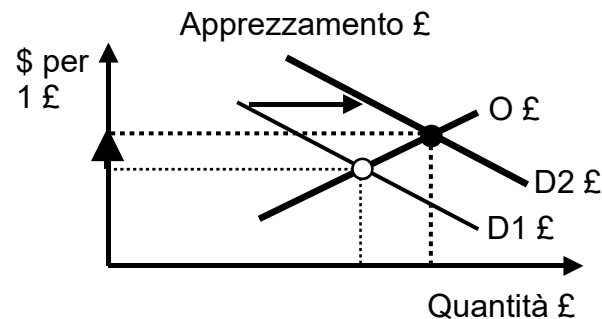
tasso di cambio in un dato **momento**



22 Apprezzamento

Per esempio, se ci sono più esportazioni dal Regno Unito, la domanda di £ (e l'offerta di \$) aumenta. La sterlina si apprezza. Sono necessari più \$ per acquistare 1 £.

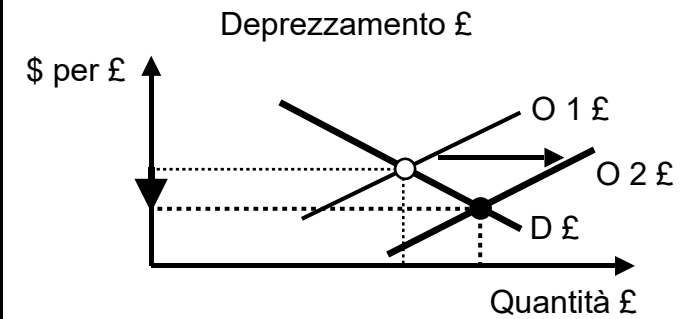
Graficamente, la situazione è la seguente:



23 Deprezzamento

Per esempio, se i tassi di interesse aumentano negli Stati Uniti (ma non nel Regno Unito), la sterlina si deprezza. Il capitale abbandonerà il Regno Unito per ottenere rendimenti migliori negli Stati Uniti. Si chiedono più \$ (o si offrono più £).

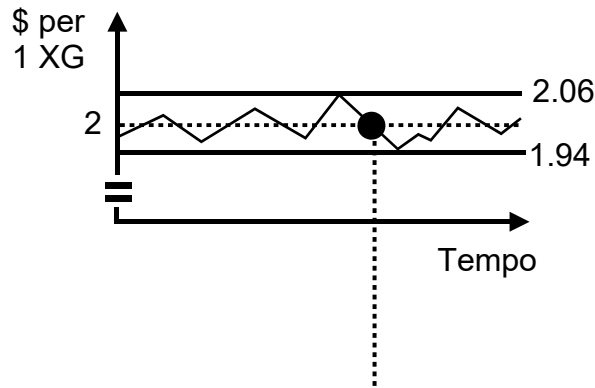
Graficamente, la situazione è la seguente:



3 Ci sono differenti possibilità di **tassi di cambio fissi**, per esempio l'unione monetaria o i tassi di cambio ancorati. Ipotesi: Il paese X ha la moneta XG. Il paese X mantiene un tasso di cambio fisso contro il dollaro ($XG\ 1,00 = \$\ 2,00$) con bande del 3% ciascuna, cioè 1 XG può oscillare tra $\$ 1,94$ e $\$ 2,06$ (parità = 2,00).

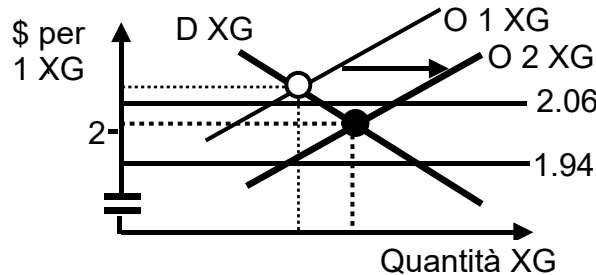
31 Cambio fisso

fluttuazioni durante un **periodo**



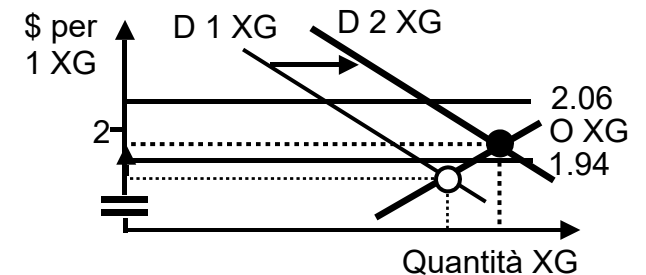
32 Rivalutazione

Se XG viene apprezzato, il paese X dovrebbe offrire XG (o domandare \$) in modo che il tasso di cambio ritorni tra le bande (2,06 e 1,94).

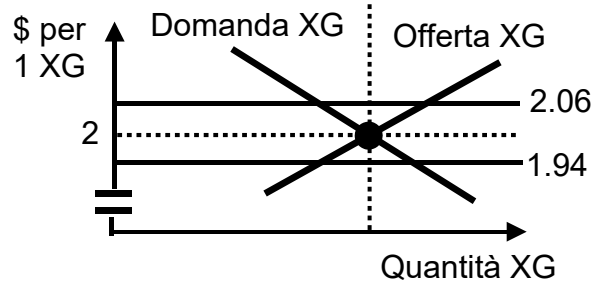


33 Svalutazione

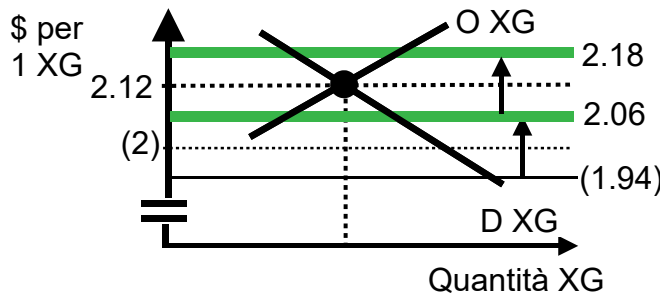
Se XG è deprezzato, il paese X dovrebbe domandare XG (o offrire \$) in modo che il tasso di cambio ritorni tra le bande (2,06 e 1,94).



tasso di cambio in un dato **momento**



Tuttavia, se l'**apprezzamento** diventa **cronico**, le bande dovrebbero essere aumentate, p. es. a 2,06 e 2,18. Il tasso medio (parità) crescerebbe da 2,00 a 2,12. È una **rivalutazione**.



Tuttavia, se il **deprezzamento** diventa **cronico**, le bande dovrebbero essere abbassate, p. es. a 1,82 e 1,94. Il tasso medio (parità) scenderebbe da 2,00 a 1,88. È una **svalutazione**.

